

Környezetvédelmi engedélyezés

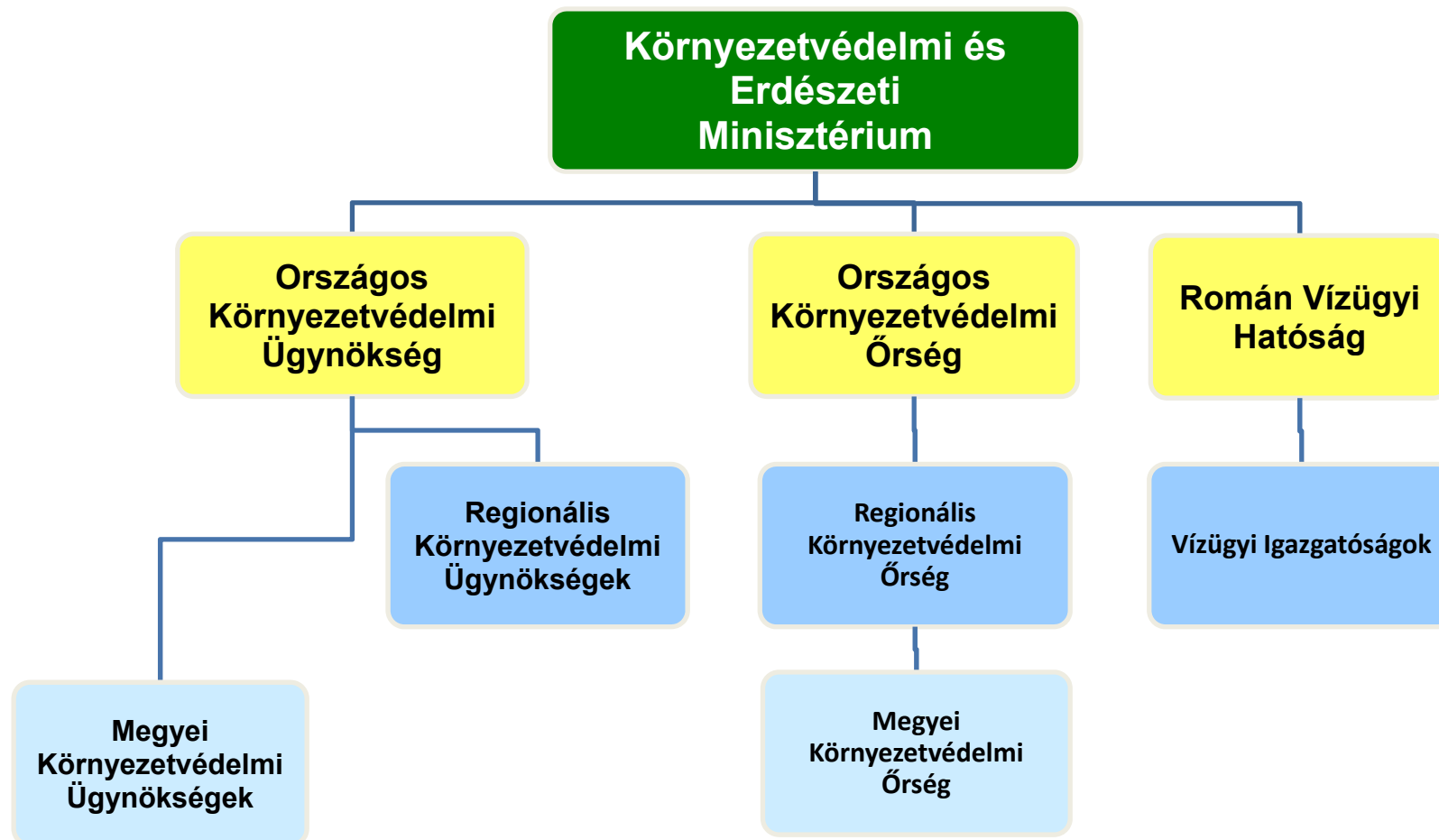
Péter Pál



A környezetvédelem rendszere

- Két fontos részre oszlik:
 - hatóság (környezetvédelmi ügynökségek) és
 - ellenőrzés (környezetvédelmi őrség)
- Háromszintes rendszer
 - túl nagy a bürokrácia,
 - nem mindig tiszta a felelősség kérdésköre,
 - sokba kerül a fenntartása
- Átalakulás várható a közeljövőben...

Szerkezeti felépítés



Jogszabályok

- Teljes egészében átvettük az EU-s környezetvédelmi jogszabályokat (acquis communautaire)
- alaptörvény a 195/2005. SKR-et jóváhagyó 265/2006. számú törvény a környezet védelméről
- Horizontális jogszabályok: pld. környezetvédelmi engedélyezés, környezeti információkhoz való hozzáférés stb.
- Tematikus jogszabályok: víz, levegő, talaj, zaj, biodiverzitás, városi környezet, vegyi anyagok, hulladékgazdálkodás, környezetvédelmi alap

A szennyező fizet elve

- Van rá jogszabályi háttér: 68/2007 SKR a környezeti felelősségről, a környezeti károk megelőzésének és helyreállításának tekintetében (răspunderea de mediu)
- Környezeti károk:
 - védett fajokban és természetes élőhelyekben okozott károk,
 - vizekben okozott károk,
 - talajban okozott károk.
- Környezeti szennyezés bekövetkezése esetén el kell kezdeni az ártalmatlanítást és azonnal értesíteni kell a környezetvédelmi hatóságokat.

Hatósági engedélyek típusai

- környezetvédelmi véleményezés (aviz de mediu)
 - fejlesztési engedély (acord de mediu)
 - környezetvédelmi működési engedély (autorizație de mediu)
 - Natura 2000 véleményezés (aviz Natura 2000)
- +
- integrált fejlesztési engedély (acord integrat de mediu)
 - integrált környezetvédelmi működési engedély (autorizație integrata de mediu)

Környezetvédelmi véleményezés

- jogszabályi alapja az 1076/2004. kormányhatározat
- környezetvédelmi szempontok és előírások tervek és programok esetében
- stratégiai környezetvédelmi vizsgálat – a projektek környezeti hatásvizsgálatának felel meg
- leggyakoribbak a településfejlesztési tervekre kiadott véleményezések (PUD, PUZ, PUG)
- illeték értéke: 500 RON (számlát ad a KÜ)

Környezetvédelmi fejlesztési engedély – I.

- Ki kell igényelje?
 - aki új beruházást tervez vagy a jelenlegi tevékenységét bővíti, amelynek hatása lehet a környezeti elemekre, a tájra – a megvalósíthatósági tanulmány alapján
 - projektekre vonatkozik, nem működő egységekre!
- A környezetre gyakorolt hatás alapján a tevékenységek 3 csoportra oszlanak:
 - jelentéktelen hatás **nincs hatástanulmány**
 - csökkent környezeti hatás **hatástanulmány (?)**
 - jelentős környezeti hatás **kötelező hatástanulmány**
- A leadott dokumentáció alapján a megyei kv-i hatóság dönti el a fenti kategóriát.

Környezetvédelmi fejlesztési engedély – II.

- a 860/2002. kv-i miniszteri rendelet I. mellékletében szereplő és a Natura 2000 területeken található projektek hatástanulmány kötelesek
- A II. melléklet tevékenységei esetén az ügynökség dönt
- Kibocsátási ideje a leadástól számítva: 1 – 6 hónap
- illeték értéke: 100 – 500 RON (az ügynökség ad róla számlát)
- Amikor megvan a fejlesztési engedély, akkor foghatunk neki a beruházásnak (építkezés, gépsor felszerelése, bővítés stb.)

Működési engedély (KME) – I.

- feltétele a fejlesztési engedély megléte, amennyiben nem új tevékenység, nem szükséges
- 10 évre bocsátják ki (amennyiben az engedélyezés feltételei változnak, frissíteni kell)
- Jogszába alapja az 1798/2007. miniszteri rendelet
- az I. melléklet tartalmazza a KME-köteles tevékenységeket (CAEN kód szerint)
- illeték értéke: 500 RON (az ügynökség ad róla számlát)
- A meglévő KME lejárta előtt 45 nappal kérvényezni kell az újat

Működési engedély (KME) – II.

- A megszerzés folyamata:
 - a folyamat elindításának nyilvánosságra hozatala (újsághirdetés, hirdetés polgármesteri hivatalban)
 - dokumentáció összeállítása, leadása
 - az ügynökség munkatársának helyszíni terepellenőrzése – jegyzőkönyv
 - esetleges pótlások eszközlése a dokumentációhoz
 - technikai bizottság gyűlése – döntés meghozatala
 - a fellebbezési határidejének lejártá után a KME kibocsátása (30 munkanap a döntés napjától)

Ha megvan az engedélyem...

- Túl lennénk a nehezen?
- Nem biztos, hiszen a tevékenységtől függően:
 - hulladéknaplót kell vezetni havi rendszerességgel – évente jelenteni,
 - méréseket kell végezni, végeztetni (zaj, levegő, lebegő és ülepedő por, víz és szennyvíz),
 - Környezetvédelmi Alapba történő járulék kiszámítása és befizetése
 - egyéb speciális előírások követése és teljesítése

Ellenőrzések, büntetések

- Ellenőrzési és büntetési hatásköre van:
 - a megyei környezetvédelmi őrség felügyelőinek,
 - a rendőrségnek,
 - a polgármesteri hivatalok kijelölt személyeinek.
- Érdemes elkerülni a büntetéseket – nagyon magas értékhatárok vannak:
- 25.000-50.000 RON:
 - monitoring hiánya, jelentési kötelezettségek elmulasztása
- 30.000-60.000 RON:
 - környezetvédelmi engedélyek nélküli működés
- 50.000-100.000 RON:
 - a környezetvédelmi működési engedély előírásainak be nem tartása
 - az ellenőrzéskor dokumentumok (hiánya) és a telephely be nem mutatása

Hasznos címek

- Hargita Megyei Környezetvédelmi Ügynökség
 - www.apmhr.ro, tel: 0266-371313, 0266-312454
- Hargita Megyei Környezetvédelmi Őrség
 - www.gnm.ro, cjharghita@gnm.ro,
 - tel: 0266-312766, 0266-206058
- Maros Vízügyi Igazgatóság
 - www.directiaapelormures.ro,
 - székelyudvahelyi munkaponttal(tel: 0266-213050)
- Környezetvédelmi és Erdészeti Minisztérium
 - www.mmediu.ro
- Környezetvédelmi Alap: www.afm.ro
- Agora munkacsoport: www.green-agora.ro

ECOLOGIS CONSULTING KFT

- környezetvédelmi engedélyezések és szaktanácsadás
- szociológiai felmérések
- természetvédelmi kutatás, tanulmányok készítése
- környezeti hatástanulmányok (EIA, SEA)
- Natura 2000 dokumentációk, hatástanulmányok
- ökoturisztikai tanácsadás

Köszönöm a figyelmet...

ECOLOGIS CONSULTING KFT

pal.peter@ecologis.ro

0745-281.404

